

## Centre océanien sur les changements climatiques

### Cadre de partenariat pour la recherche sur les changements climatiques dans le Pacifique



**Mai 2023**

#### **Données de contact**

Centre océanien sur les changements climatiques

Secrétariat du Programme régional océanien de l'environnement (PROE)

P.O.Box 240

Apia, Samoa.

Tél. : +685 66200

E-mail : [pccc@sprep.org](mailto:pccc@sprep.org)

# Cadre de partenariat pour la recherche sur les changements climatiques dans le Pacifique

## 1.0 Contexte et justification

Le Centre océanien sur les changements climatiques (PCCC) est un centre d'excellence mondialement respecté, qui offre des informations pratiques, un soutien et des formations afin de répondre aux priorités des communautés du Pacifique en matière d'adaptation et d'atténuation. Son travail sera appuyé par des partenariats solides avec les gouvernements du Pacifique, les instituts de recherche appliquée, les bailleurs, la société civile et le secteur privé.

La recherche appliquée est le deuxième pilier/fonction de base du Centre océanien sur les changements climatiques (PCCC). Le plan d'activité et les procédures de suivi, d'évaluation, de présentation de rapports et d'apprentissage du Centre ont défini la recherche appliquée comme « une recherche originale entreprise afin d'acquérir de nouvelles connaissances et étant principalement orientée vers un but ou un objectif pratique spécifique ». La recherche appliquée menée en partenariat avec le PCCC devra être alignée sur les quatre thèmes clés du PCCC : recherche de services et scientifique sur les changements climatiques, adaptation aux changements climatiques, atténuation des changements climatiques et transition vers une économie à basse consommation de carbone, et financement climatique.

Dans le cadre de ses efforts visant à pleinement s'emparer de la fonction de recherche, le PCCC a élaboré un Cadre de partenariat stratégique pour la recherche sur les changements climatiques dans le Pacifique. Aux côtés des partenaires de recherche et des États, le PCCC jouera un rôle clé dans l'identification d'objectifs pratiques répondant aux besoins à moyen et long terme des communautés du Pacifique. Les recherches devront être conçues et menées par les partenaires de recherche du PCCC, et avoir lieu au sein de ses infrastructures. La mise en œuvre du cadre s'accompagnera de l'élaboration d'une feuille de route pour la recherche sur les changements climatiques.

## 2.0 Vision, objectifs et résultats

### 2.1 Vision

« Grâce à des partenariats de recherche stratégiques renforcés sur les changements climatiques, le PCCC sera un centre d'excellence pour la recherche appliquée et répondra aux besoins à moyen et long terme des États et Territoires insulaires océaniques ».

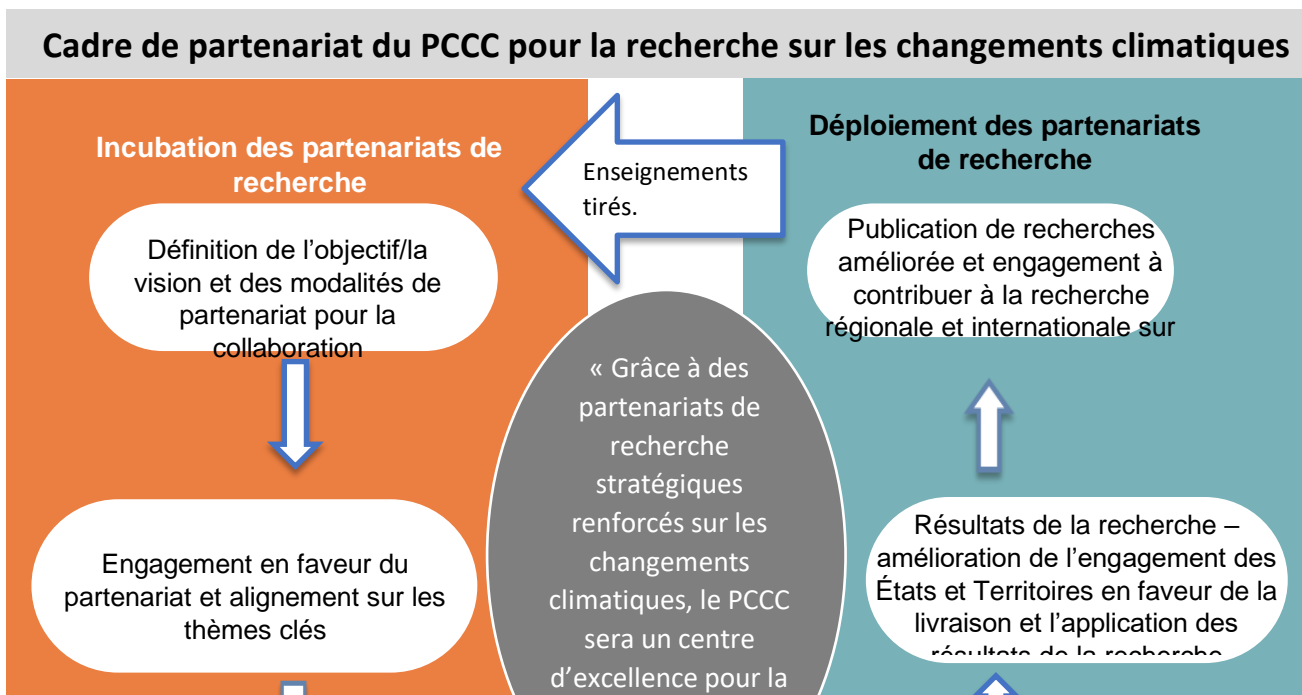
### 2.2 Objectifs et résultats

Objectifs principaux	Résultats attendus
1. L'engagement en faveur d'un partenariat sur la recherche prévoit	Tous les partenariats initiés au titre du cadre sont associés à une vision et un objectif partagés de manière à augmenter le nombre de

<b>une vision et des objectifs partagés clairs</b>	chercheurs entreprenant des recherches appliquées
<b>2. L'engagement en faveur des partenariats est aligné sur les thèmes clés du PCCC</b>	Les partenariats de recherche sont alignés sur les quatre thèmes clés du PCCC (recherche de services et scientifique sur les changements climatiques, adaptation aux changements climatiques, atténuation et transition vers une économie à basse consommation de carbone, et financement climatique)
<b>3. Les dispositions de partenariat ont renforcé l'engagement des États et Territoires dans la prestation ou la recherche et amélioré l'application des résultats de la recherche</b>	Les partenariats de recherche ont été renforcés pour contribuer à la mise en place d'initiatives de résilience climatique dans les États et Territoires insulaires océaniques.
<b>4. Les dispositions de partenariat sont dotées des ressources adéquates</b>	Des accords de partenariat seront financés.
<b>5. Le partenariat pour l'engagement des chercheurs a été renforcé pour contribuer à la recherche régionale et internationale sur les changements climatiques</b>	Un réseau de chercheurs sur les changements climatiques est créé dans la région.
<b>6. Les partenariats de recherche sont suivis, évalués et des enseignements en sont tirés</b>	Les partenariats de recherche seront accompagnés par un suivi, une évaluation et l'apprentissage d'enseignements et de bonnes pratiques à partir des partenariats existants

### 3.0 Le Cadre de partenariat stratégique du PCCC pour la recherche sur les changements climatiques dans le Pacifique

#### 3.1 Cadre de partenariat du PCCC pour la recherche



## 4.0 Principaux composants

### 4.1 Élément de partenariat – Incubation des partenariats de recherche

- 4.1.1 Définition de l'objectif/la vision et des modalités de partenariat pour la collaboration.
  - 4.1.1.1 Tous les partenariats initiés au titre du cadre sont associés à une vision et un objectif partagés de manière à augmenter le nombre de chercheurs entreprenant des recherches appliquées
- 4.1.2 Engagement en faveur du partenariat et alignement sur les thèmes clés
  - 4.1.2.1 Élaboration d'un alignement stratégique de la recherche sur les besoins stratégiques régionaux identifiés dans le Cadre pour un développement résilient dans le Pacifique, la SIGP, la Feuille de route du Pacifique pour le renforcement des services climatologiques et le projet de Stratégie de recherche sur les sciences et les services liés au changement climatique dans le Pacifique.
  - 4.1.2.2 Les partenariats de recherche sont alignés sur les quatre thèmes clés du PCCC (recherche de services et scientifique sur les changements climatiques, adaptation aux changements climatiques, atténuation et transition vers une économie à basse consommation de carbone, et financement climatique)
  - 4.1.2.3 Le développement et la gestion continue des partenariats seront essentiels à l'efficacité du PCCC. Dans la mesure où le PCCC communique à un large éventail de publics en mettant l'accent sur les niveaux national, régional et mondial. Différents types de partenariats et de publics cibles seront requis, notamment : National - Partenaires dans le pays, régional - partenaires régionaux stratégiques, partenaires de recherche dans la région, partenaires de recherche en dehors de la région et à l'échelle mondiale ; partenaires financiers et expertise technique.
- 4.1.3 Partage et mobilisation des ressources.
  - 4.1.3.1 Les partenariats établis devront s'assurer que des ressources financières et techniques adéquates sont allouées et programmées. Dans le cadre de ses frais de fonctionnement de base, le PCCC coopérera avec des partenaires et partenaires de développement pour rechercher des opportunités de financement

de la recherche. Chaque partenariat apportera certainement son propre budget de recherche. Lorsque les chercheurs seront basés dans les infrastructures du PCCC, ce budget devrait idéalement inclure une contribution aux frais généraux du PCCC afin de soutenir la durabilité du Centre et sa fonction de recherche.

#### 4.2 Élément de recherche – Mise en œuvre de partenariats de recherche

##### 4.2.1 Inventaire de la recherche, analyse et cartographie des priorités.

4.2.1.1 Aux côtés des partenaires de recherche et des États, le PCCC jouera un rôle clé dans l'identification des objectifs pratiques répondant aux besoins à moyen et long terme des communautés du Pacifique. Les recherches devront être conçues et menées par les partenaires de recherche du PCCC, et avoir lieu au sein de ses infrastructures. Il est donc important de dresser un inventaire des recherches, des analyses et de cartographier les priorités de recherche pour appuyer la fonction de recherche du PCCC.

##### 4.2.2 Résultats de la recherche – amélioration de l'engagement des pays en faveur de la fourniture et l'application des résultats de la recherche

4.2.2.1 La recherche appliquée menée en partenariat avec le PCCC peut prendre différentes formes, notamment des projets de recherche appliquée à long terme avec du personnel basé au sein du PCCC, des chercheurs invités à court terme ou l'organisation d'événements de recherche. Afin d'optimiser les bénéfices pour le Pacifique, le PCCC encouragera fortement les partenariats à long terme qui impliquent des chercheurs hébergés à Samoa et ailleurs dans la région afin d'obtenir des résultats de recherche et améliorer l'engagement des États et Territoires en faveur de la fourniture et l'application des résultats de recherche.

##### 4.2.3 Publication de recherches améliorée et engagement à contribuer à la recherche régionale et internationale sur les changements climatiques.

4.2.3.1 Le Centre encouragera les efforts visant à renforcer les capacités de recherche dans la région. Les partenaires existants dans la région jouent un rôle de premier plan dans ce domaine, mais le PCCC peut également apporter une contribution significative en collaborant avec ces organismes. Dans ce domaine, les activités exercées prennent la forme d'événements visant à mettre en contact les décideurs politiques, les chercheurs et les praticiens afin de relever les enjeux régionaux et nationaux liés au climat. Travailler avec des partenaires pour renforcer le réseau de chercheurs sur les changements climatiques dans la région, notamment en améliorant la participation régionale aux processus du GIEC et en donnant une voix aux chercheurs basés dans le Pacifique pour identifier les priorités de recherche sur les changements climatiques à l'échelon mondial.

#### 4.3 Suivi et évaluation

4.3.1 Le suivi et l'évaluation définiront une approche permettant de démontrer les progrès et les résultats obtenus par le cadre. La fonction clarifiera les résultats attendus, définira les

méthodes de suivi et d'évaluation à mettre en œuvre, précisera les rôles et les responsabilités et suivra la progression et la mise en œuvre du cadre stratégique de partenariat de recherche.

**Fin.**